



SORIA MORIA

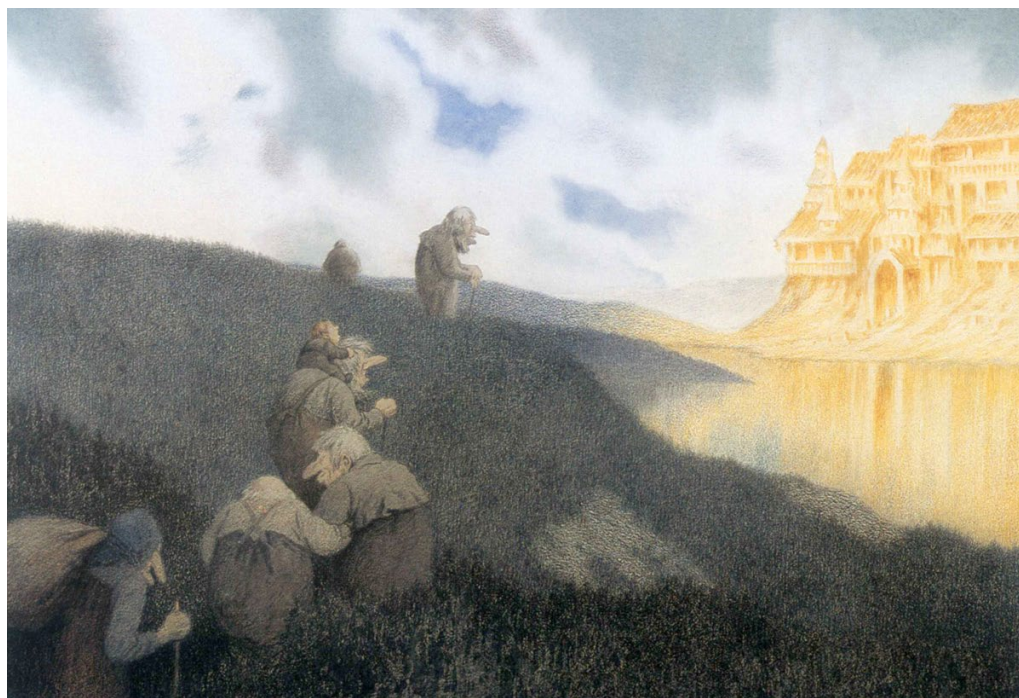
FORPROSJEKT DALEN 2015

<p><i>Tittel:</i> Soria Moria - forprosjekt Dalen 2015</p>	
<p><i>Forfattere:</i> Inge Dahlman, Maria Ängquist Klyvare, Tobias Olson og David Fjågesund</p>	<p><i>Dato:</i> 16.12.15</p>
<p><i>Oppdragsgiver:</i> Telemarkskanalen Regionalpark</p>	<p><i>Kontaktpersoner:</i> Gunn Marit Christenson / Pål Kleffelgård</p>
<p><i>Prosjektoppsummering:</i> Prosjektpresentasjon av prosjektet <i>Soria Moria</i>.</p>	
<p><i>Prosjekttema:</i></p> <ul style="list-style-type: none"> - Attraksjonsbygging - Turisme - Kunst/Iljos/arkitektur - Landskapsoppleving 	<p><i>Framsidedeillustrasjon:</i></p> <p>“Soria Moria” - illustrasjon av David Fjågesund</p>
<p><i>Dato:</i> 11.11.15</p>	
<p><i>Kommentarer:</i></p>	<p><i>Produsert av:</i> Inge Dahlman (landskapsarkitekt, Landskapsfabrikken) Maria Ängquist Klyvare (kunstnar) Tobias Olson (lysdesigner, ÅF Lighting) David Fjågesund (arkitekt, Feste Grenland)</p>

Innhold

Landskapet og stedet	06
Arkitektur	13
Soria Moria	21
Materialbruk	22
Lys i Dalen	24
Ornamentikk	35
Økonomi	37





Soria Moria Slott av Theodor Kittelsen

Landskapet og stedet

_Tekst av Inge Dahlman, landskapsarkitekt

Soria Moria ligger i møtet mellom parkaksen som strekker seg fra Dalen hotell til bredden av Bandak og den offentlige gangveien som følger Bandak. Gangveien knytter parkaksen sammen med Dalen brygge og båthavna.

Stedet blir på mange måter et møtepunkt mellom det eksklusive og det dagligdagse og folkelige. Soria Moria har som ambisjon å være et attraktivt tilbud til alle brukerne av stedet, både besøkende på hotellet, de som feirer 40-årslaget i bygda eller de som tar sin daglige joggetur eller rusletur med hunden. Her skal det være rom for kaffe på termos og sjampanje med kanapéer. Soria Moria kan derved bli et viktig møtepunkt i Dalen og gi rom for en rekke ulike og ikke minst unike opplevelser og møter.

Prosjektet skal også bidra til å bedre kommunikasjonen mellom de ulike målepunktene, Dalen hotell og båthavna. Belysning av gangveien fra båthavna og belysning av gangveien fra hotellet er tiltak som underbygger dette.

Kvalitetene

Det er to sentrale kvaliteter på dette stedet. Det er Dalen hotell, med sin spektakulære arkitektur og historie og det er landskapet med

utsikten over Bandak med den speilende vannflata, fjellene som stuper ned i vannet og gir form til, og tegner himmelen.

Prosjektet tar utgangspunkt i disse kvalitetene og har som målsetting å formidle en opplevelse som spiller opp mot hotellets «eventyrlige» arkitektur og samtidig legge til rette for naturopplevelsen på stedet.

Plasseringen

Langs Bandak er det langgrunt, bortsett fra i djupålen som Sigurdsevja danner. Badstua er derfor plassert i djupålen for å gi god dybde for bading. Sigurdsevja er en tydelige og karakteristisk landskapsform på stedet. Plasseringen av gangbrygga og badstubygningene bidrar til å understreke denne formen.

Gangbrygga og bygningene er knyttet sammen i et «favntak» slik at de danner en helhetlig situasjon.

Bygningene er plassert så langt ut i Bandak at de ligger fritt på den store vannflaten. Fra bygningene og brygga er det fritt utsyn mot det store landskapsrommet.

Gangbrygga

Terrenget mellom gangveien og Bandak er lite tilgjengelig i dag. Gangbrygga leder ut til badstubygningene og er bevisst knyttet til gangveien i to punkter. Prosjektet tilbyr publikum både et attraktivt og tilrettelagt tilbud ved vannet òg en ytre gangveiforbindelse som gir en hyggelig og alternativ trasé for de som ferdes langs vannet. Gangbrygga er utformet som en stilisert strandlinje. Den er horisontal som vannflaten og har et varierende breddeforløp slik at det oppstår et landskap av flater og møtepunkter som egner seg til ulike aktiviteter og som understreker landskapsopplevelsen. Gangbrygga knyttes til gangveien slik at gangforbindelsen blir universelt tilgjengelig.

Gangbrygga fungerer også som brygge for mindre båter og gir plass til uformelle sitteplasser med fin utsikt.

Parkaksen

Dalen Hotell ligger som et tydelig og attraktivt målpunkt i enden av parkaksen. Parken fungerer godt fram til Markensvegen med den slyngete veien og beplantningen i hotellparken. Mellom Markensvegen og Bandak fungerer ikke området som en park eller parkakse, men som en åpen og lite attraktiv «transportetappe». Det savnes en opparbeidelse som knytter hotellet og hotellparken tydeligere sammen med Sigurdsevja og Bandak. Dette kan gjøres med

relativt enkle virkemidler som beplantning, terrengbehandling og omlegging av gangveiene. Ved en forbedret utforming vil Sigurdsevja og Bandak inngå som en del av parken samtidig som parken blir en del av det store landskapsrommet. Soria Moria vil også bli en del av dette bildet som en paviljong i forlengelsen av parkaksen.



TIL RUU

AKTIVITETS
PARK

BÅTHAVN

DALEN
BRYGGE

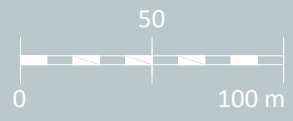
DALEN
HOTELL

PARKAKSEN

TURVEGEN

BADSTU

ELVELANDSKAP
MED FISKEPLASSAR





GANGVEI TIL HOTELLET

GRUSET UNIVERSELL GANGFORBINDELSE
TIL GANGVEIENE

BÅTUTLEIE

BENK

LEDEKANT

'GÅRDSTUN' MED UTSIKT MOT
DET STORE LANDSKAPSRUMMET


BENK

GANGVEI

GRUSET UNIVERSELL GANGFORBINDELSE
TIL GANGVEIENE



Situasjonsplan 1:500



VEGETASJONSBRYN

VEGETASJONSBRYN RAMMER INN
UTSIKTEN OG LANDSKAPSPARKEN

SPEILBASSENG TREKKER HIMMELN,
LYSET OG VANNET INN I PARKEN

Når man står foran hotellet savnes elementer som trekker nysgjerrighet og fokus ut i landskapsrommet, mot Bandak og dalen. Dette kan gjøres med ny linjeføring på gangveien, terrengformer eller vegetasjon. Et ambisiøst element i hotellparken ville være å etablere et speilbasseng som trekker himmelen, lyset og vannet ned og inn i parken.



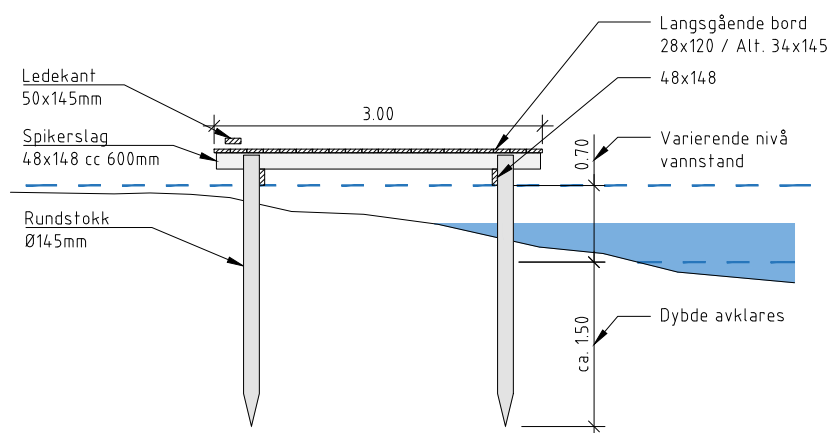
PARKEN OPPARBEIDES
HELT NED TIL VANNET

HOTELLET, FOKUS-
PUNKTET I PARKAKSEN

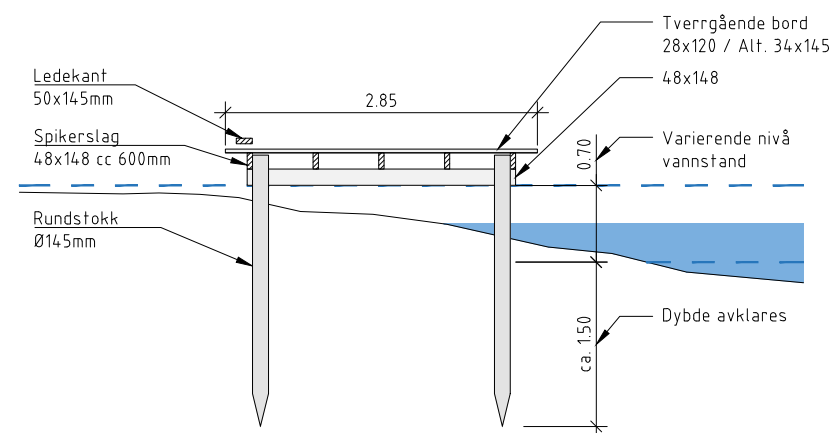
VEGETASJONSBRYN RAMMER
INN PARKAKSEN

_Illustrasjonen viser hvordan parken med enkle virkemidler kan forlenges ned til vannet.

_DETALJSNITT GANGBRYGGE:

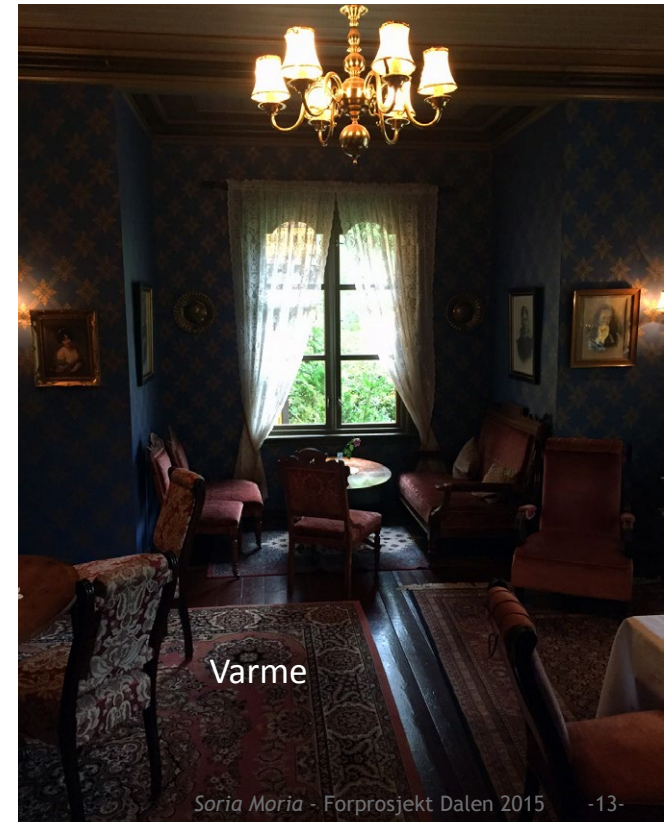
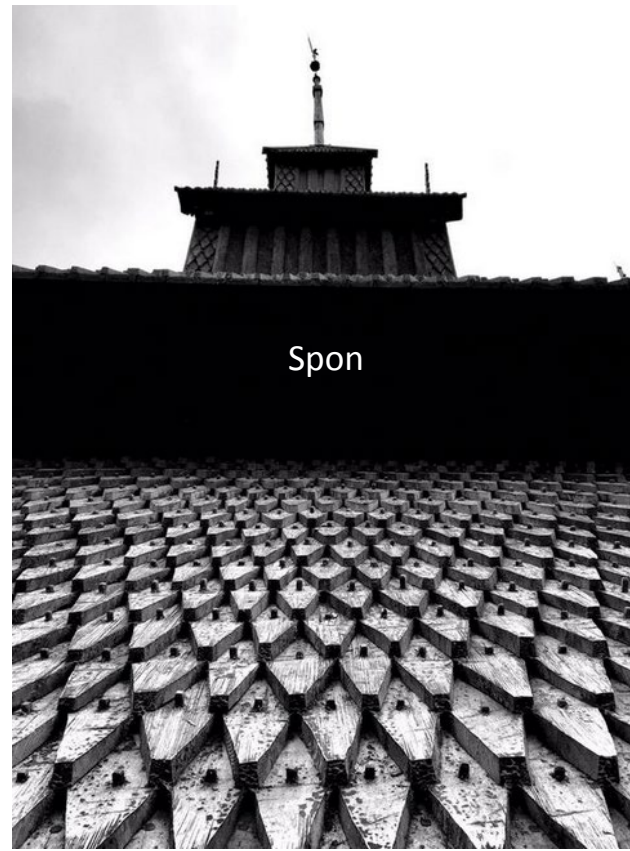


Detaljsnitt der gangbrygga har langsgående bord



Detaljsnitt der gangbrygga har tverrliggende bord

INSPIRASJON_ARKITEKTUR



Arkitektur

_Tekst av David Fjågesund, arkitekt

Nede ved Bandak står ein sponkledd skikkelse og skodar nedover kanalen. Bratte fjellsider stupar ned i vatnet, og dannar eit dramatisk utsyn. Tåka ligg lett over vasskorpa.

I utviklinga av konstruksjonen nede ved vatnet har vi henta inspirasjon frå det kringliggande landskapet og lokal historie. Bygget sin karakteristiske silhuett er ei tolking av dei skrånande fjellsidene som forsvinn ned i Bandak. Kledningen av spon er inspirert av lokal byggeskikk. Innimellom tresponen blenkjer det av gull. Gullsponen dreg linjer til segn og soger og lokal forteljartradisjon; til det mystiske og underlege. Gullsponen er også ein referanse til den openbare kontrasten som oppstod mellom lågmælte telemarkingar og overdådig utanlandsk overklasse under etableringa av Dalen Hotel på slutten av 1800-talet.

Funksjonar

Prosjektet rommar ei badstue, dusjfasilitetar, omkleddingsrom, eit lite kjøkken og eit lager for ved og anna utstyr. Ut mot den flottaste utsikten er det etablert ein oppvarma, overdekt benk.

Badstua

Inne i badstua kan ein sitte på benkar høgt opp under taket, der temperaturen er på sitt varmaste, eller ein kan legge seg ned på det oppvarma steingolvet av brynestein og nyte utsynet over kanalen. Den kjegleforma takkonstruksjonen slepper ljøs ned i rommet og gjev ei spennande romleg oppleving. På kveldstid vert røyken frå pipa ljossatt, noko som dannar eit mystisk og forlokkande bilete for hotellgjester og andre forbipasserande.

For dei som ikkje let seg freiste av ein dukkert i Bandak, er det mogeleg å ta ein dusj etter ein har tatt badstu. Dusjfasilitetane er funksjonelt utforma med forvarma vatn henta frå Bandak. Ljossettinga inne i dusjrommet, samt god materialbruk skapar ei interessant arkitektonisk ramme.

Trebrygga etablerer eit lite "gardstun" mellom bygga. Her kan ein sjå for seg ulike aktivitetar. Ein kan dekke på til langbord og ha middagsservering, fyre bål i bålpanne, servere fantastisk raudvin eller berre nyte utsikten frå den oppvarma benken. Det vesle kjøkkenrommet kan brukast til enkel matlaging, trakting av kaffe, lagring av vin, eller andre støttefunksjonar.



BADESTIGE

LEDEKANT MED LJOS

BÅTUTLEIGE

UTSIKTSBENK



BÅTUTLEIGE

BADSTUE/DUSJ/
OMKLEDNING

VEDLAGER

KJØKKEN/
OPPVARMA BENK

LEDEKANT MED LYS

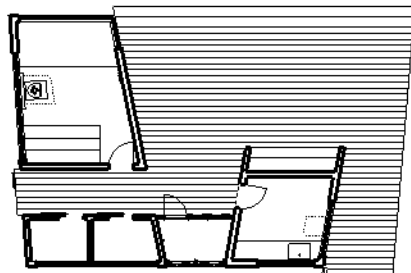
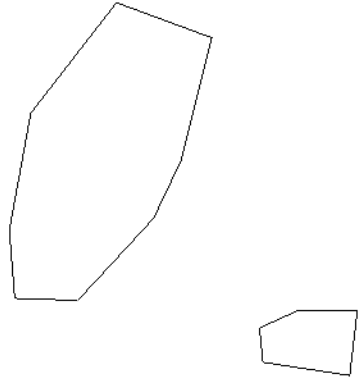
UTSIKTSBENK



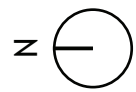
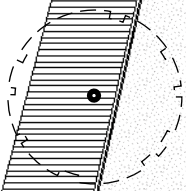
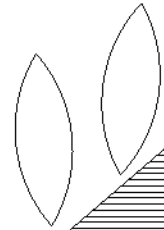
VARM UTSIKTSBENK
MED TAK

BADSTUE

/ ILLUSTRASJON SETT FRÅ BANDAK

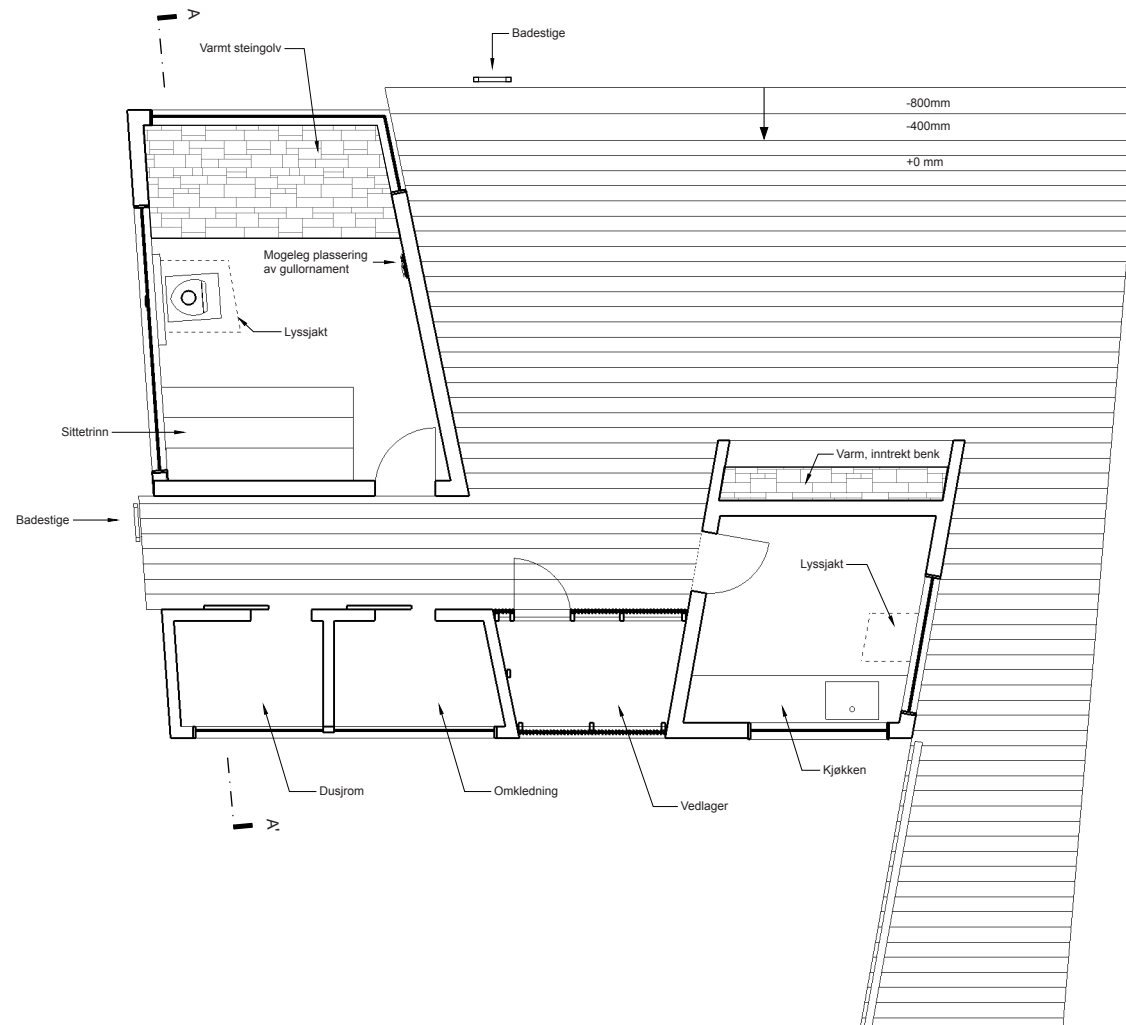


Ledekant
m/lys

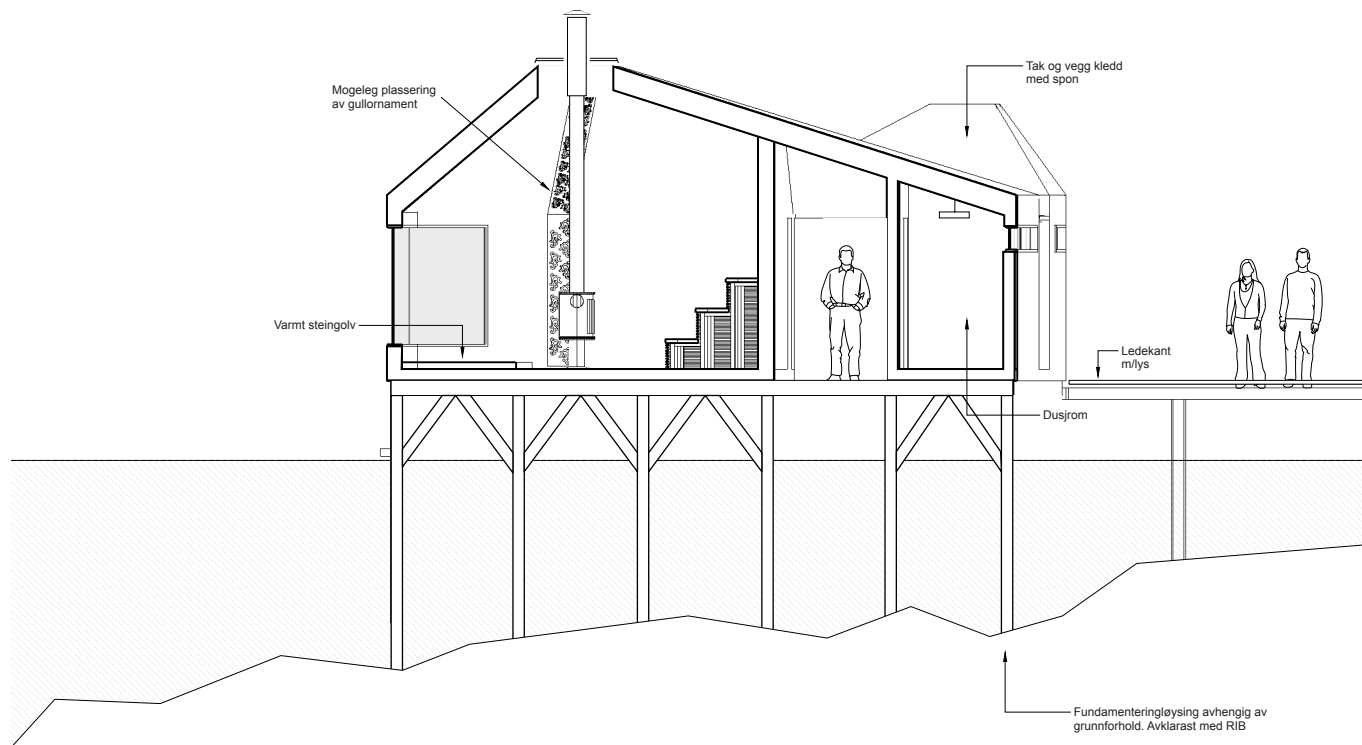


Plan 1:250

Benk



Plan 1:100



Snitt AA' 1:100

Soria Moria

_Tekst av Maria Ängquist Klyvare, konstnar

Jag tog fasta på det fokus projektet la på sägner och folktro. Dalen - ett storslaget naturområde mellan hav och fjäll där Telemarkskanalen varit kontakten med omvärlden. Ett landskap rikt på natur men med få invånare. Folk har tagit fantasin till hjälp för att befolka fjäll och vatten.

Den besjälade naturen möter mig då jag besöker Dalen. Blicken dras ut mot den punkt där fjället möter vattnet. I min fantasi ser jag något som flyter där och som speglar sig i den mörka vattenytan. Något som hör till trakten och dess hantverkstradition men som också är något nytt och som lockar och glittrar.

Jag sökte en skulptur som samtidigt var arkitektur. En byggnad med funktion som samtidigt var en upplevelse, som drog blickarna till sig och skapade nyfikenhet. Dalen – längst upp i Telemarkskanalen, en resas början eller en resas slut. Här möter fjället vattnet, människan naturen och naturen möter kulturen. En plats för vila och kontemplation och en plats att stärka sig till kropp o själ. Första parkett till ett storslaget skådespel där landskapet självt har huvudrollen.



Soria Moria Slott av Theodor Kittelsen

Fasade/takmateriale

_Tekst av Maria Ängquist Klyvare, konstnar

Fasader och tak i spån av Lärkträ

Ca 100 spån/m² varav ca 25 täcks med metallen Nordic Royal.

Spån –

Gran o fur måste behandlas med trätjära och sedan underhållas vart femte år.

Detta kan vålla problem om vi vill ha guldinslag.

För att använda trä utan att behöva behandla ytorna används Ceder eller Lärk.

Kontaktperson Björn på Hälsinge Takspån.

Björn förordar Lärk (Österrike) -

Den är spjälkad, inte sågad vilket gör den starkare.

(Finns i smalare bredder än den av Ceder, som också är ett möjligt material).

Bredden varierar mellan 5-18 cm längd 40cm.

Färgen är gul-röd som med tiden övergår i grått.

Livstid ca 60-80 år

Ca pris-

Tak läggs i 3 varv (av 40 cm visas ca 13 cm) 750 sek/m² +moms o frakt

Fasad läggs i 2 varv (av 40 cm visas ca 20 cm) 500sek/m² + moms o frakt

Se nedan

http://issuu.com/paperjam/docs/halsinge-takspan_produktkatalog_low/1

Metall-

Huset nedan heter Sven Harrys och är ett privat konstmuseum i Stockholm.



Konsthallens fasad är klädd med metall som kallas Nordic Royal och är samma material som den svenska 10 kronan. Den eroderar inte.

Materialet finns i bredd om max 1000mm och längd 4m.

Tjocklek 0,50 - 2mm

Om vi väljer 0,5 mm tjock plåt är vikten 4,2 kg per m².

Kostnad 120kr/kg ca

Materialet är en legering av 60 % koppar 35% zink 5%aluminium.

Lys i Dalen

_Tekst av Tobias Olsson, lysdesigner

Ljusets utformning tar sin utgång i omgivningens karaktär, dess stillhet och magi. Utmaningen ligger i att vårda platsens unika kvaliteter såsom en magnifik utsikt, ett närmast förtrollat dagsljus och ett påtagligt mörker samtidigt som vi tillför funktioner i form av social, rumskapande och identitetsskapande belysning. Resultatet är en ljusgestaltning som förenar elementen dagsljus, elektriskt ljus och inte minst mörker. Balansen dem emellan sätts utifrån förutsättningarna och beror på årstid samt tid på dygnet.

Övergripande för Dalens ljussättning är en låg och bländfri belysning som ger besökaren fri sikt ut över vattnet, bergen och den nya bastuanläggningen. Trots sin, i sammanhanget, ringa storlek så blir bastun en viktig länk mellan hotellet och de omgivande bergen. Därmed blir den också ett nytt, påtagligt identitets- och rumsskapande element på platsen. För att öka förståelsen för rummet och platsens identitet efter mörkrets inbrott föreslås att Dalen hotells magnifika fasad ljussätts och att bastun blir ett glödande smycke som drar blicken ut mot fjordlandskapet. För att undvika ljusförorening och försämrat mörkerseende är belysningen generellt lågt placerad och endast till för att ge ledning på den annars mycket mörka platsen. Ett undantag är skogspartiet mitt emellan båtbyggnaden och bastun där belysningen är högt placerad på trädstammar (ändå tydligt avskärmat och riktad).

Vägen till och från bastun utgår från båtbyggnaden i norr och från Dalen hotell i väster. Från båtbyggnaden bjuds besökaren in att blicka ut över fjorden och det intensiva mörkret tack vare låga belysningspollare som leder vägen mellan byggnaden och skogspartiet.

Bron över bäcken får ett närmast svävande uttryck tack vare det upplysta vattendraget undertill. Ljus integrerat i brons räcken lyfter gångytan och skänker en fin kontrast till bäckens blå vatten.

Det intilliggande skogspartiet behåller sin karaktär och ljuset blir här ett medium för att lyfta fram volymen och trädstammarnas vertikaler samtidigt som det fortsatt leder besökaren längs stigen. För att belysningen inte ska störa den vackra naturen under dagtid så föreslås att den monteras på befintliga trädstammar och döljs i särskilt anpassade fågelbon eller så kallade "holkar".

I slutet på skogspartiet så blir bastun åter synlig i syd och Dalen hotells upplysta fasad framträder för första gången i väst. För att ge en fri och ostörd utsikt så återinförs här belysningspollare hela vägen upp till Dalen hotell och ner till bastuns trädäck. Undantaget är bron som får en enkel räckesbelysning.

Trädäcket som leder upp till bastun blir försiktigt ljussatt med ett linjärt släpljus integrerat i byggnadens kanter (fallskydd) samt under



/ NATTILLUSTRASJON SETT FRÅ BANDAK

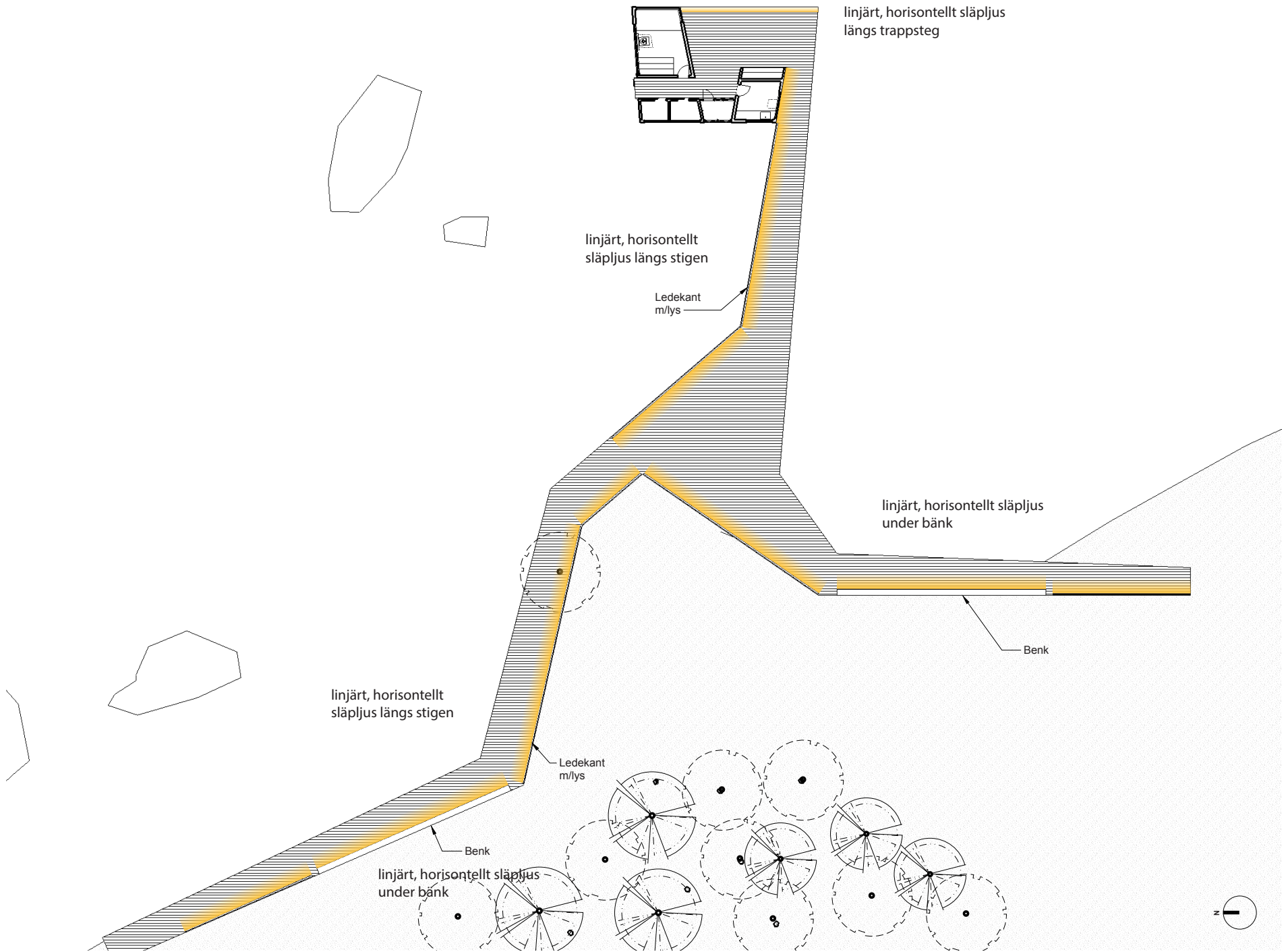
sittbänkar. Upplevelsen blir närmast flytande, ”som att gå genom vatten”, vilket bidrar till en lugnande sinnesstämning för den som är på väg ut till bastun. Bastuplatån blir generellt sett mörk för att ge en fri utsikt mot det intensivt svarta berget och natthimlen ovanför. Undantaget är trappsteget/badplatån i öster vilken markeras likt bryggans kanter med ett linjärt släpljus för att markera bryggans avslut utan att störa mörkerseendet.

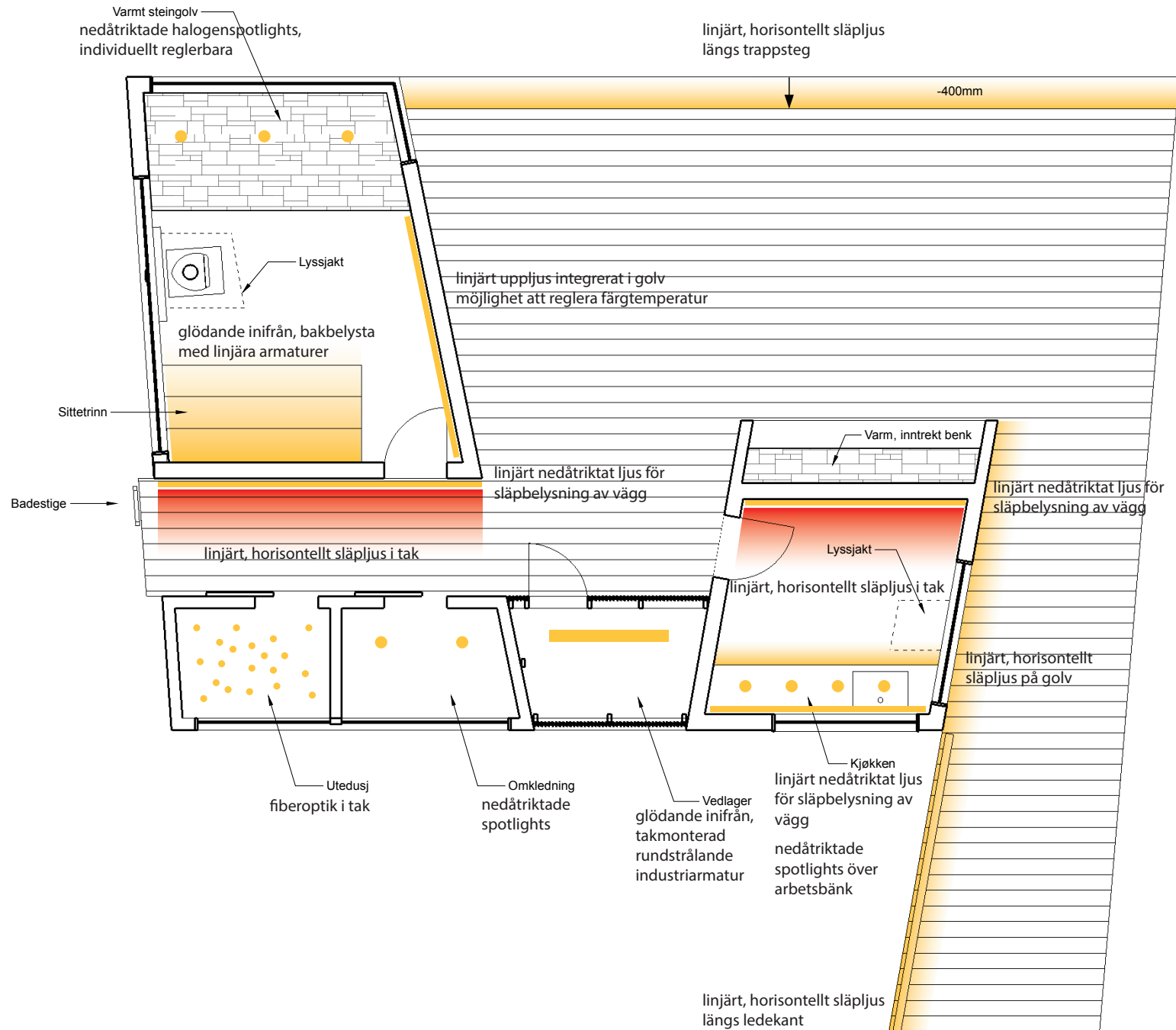
Bastuanläggningens tydligaste inslag sett från utsidan blir det stora fönstret ut mot vattnet, vedförrådets glöd, bastuns entré samt den upplysta rökpelaren från skorstenen. Från insidan blir köket det ljusaste rummet. Här är belysningen i möjligaste mån integrerad och i fokus är upplysta vertikaler som får rummet att glöda sett utifrån. Det intilliggande vedförrådet får en enkel och stryktålig belysning som har till uppgift att belysa ribbkonstruktionens insidor och därmed få vedförrådet att glöda. Entrérummet som leder till bastu, omklädning och dusch blir subtilt ljussatt med ett vertikalt släpljus och ett indirekt ljus i taket. Syftet med ljuset är här att skänka en god sikt utan att blända den som passerar mellan bastu och bad. Även entrérummet kommer att glöda sett utifrån. Omklädningsrummet blir förhållandevis enkelt utformat med spotlights infällt i tak för att främja god sikt. Duschrummet får en härlig stjärnhimmel i form av fiberoptik infällt i taket. Syftet är att dusch-upplevelsen ska bli en egen höjdpunkt under

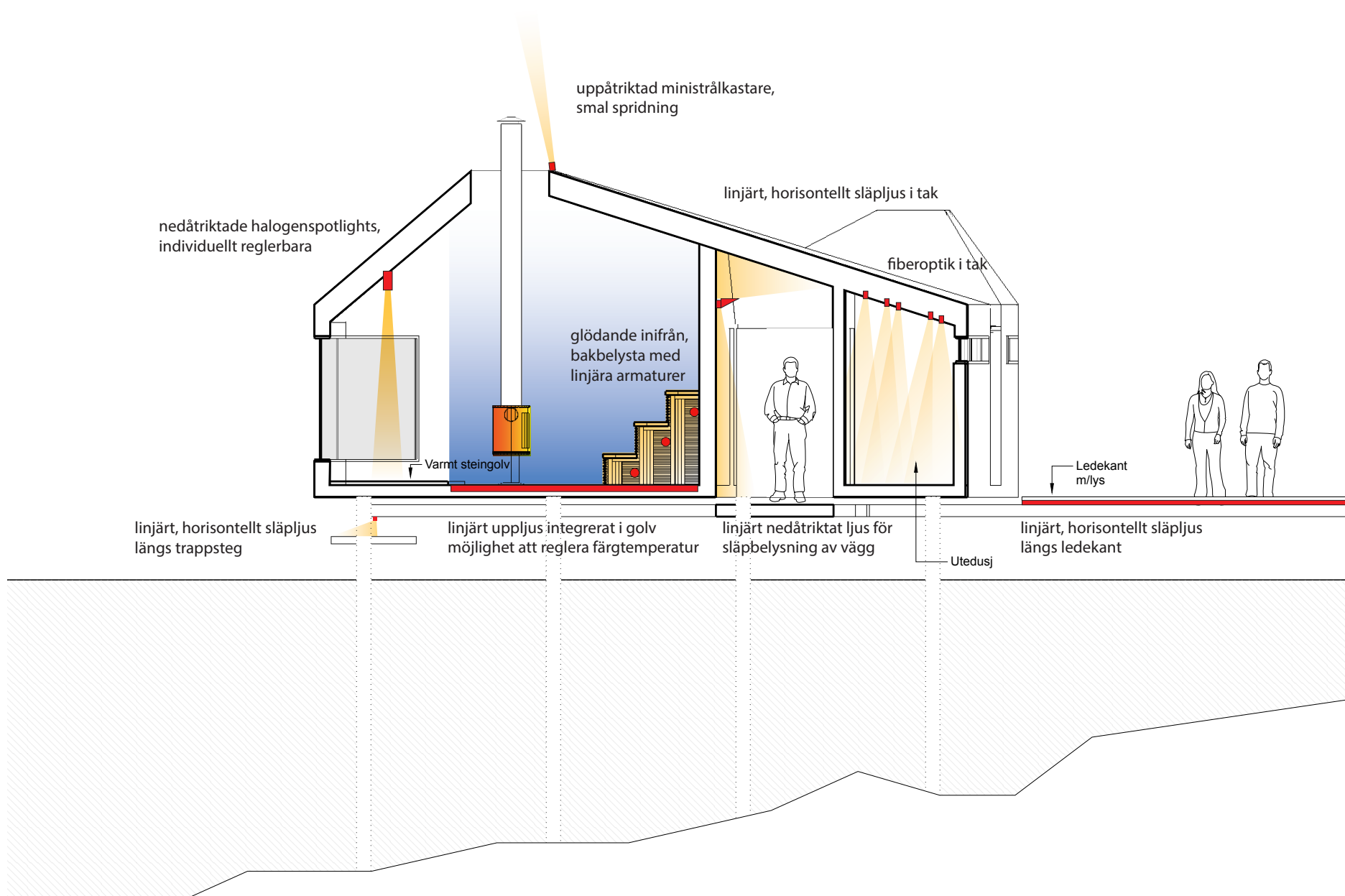
badet, en stund för fantasi och avkoppling.

Bastun blir en plats helt avsedd för avkoppling. Längst in över de varma stenarna riktas smalstrålande och väl avskärmade spotlights vilka går att dimma och reglera individuellt. Rummets högra vägg får ett reglerbart ljus både i fråga om ljusnivå och i färg. Syftet är att väggens färg ska styras utifrån dags- och kvällsljusets färgtoner och att upplevelsen av utsikten därmed förstärks. Sittbänkarna, ”lavarna” ljussätts inifrån för att ge en varmt glödande känsla. Bastuns rök ljussätts från en liten avskärmd spotlight intill skorstenen. Detta blir en social ljussättning som markerar mänsklig närvaron för förbipasserande.

Allt ljus på bastuområdet görs reglerbart i scenarion som anpassas till årstiderna.







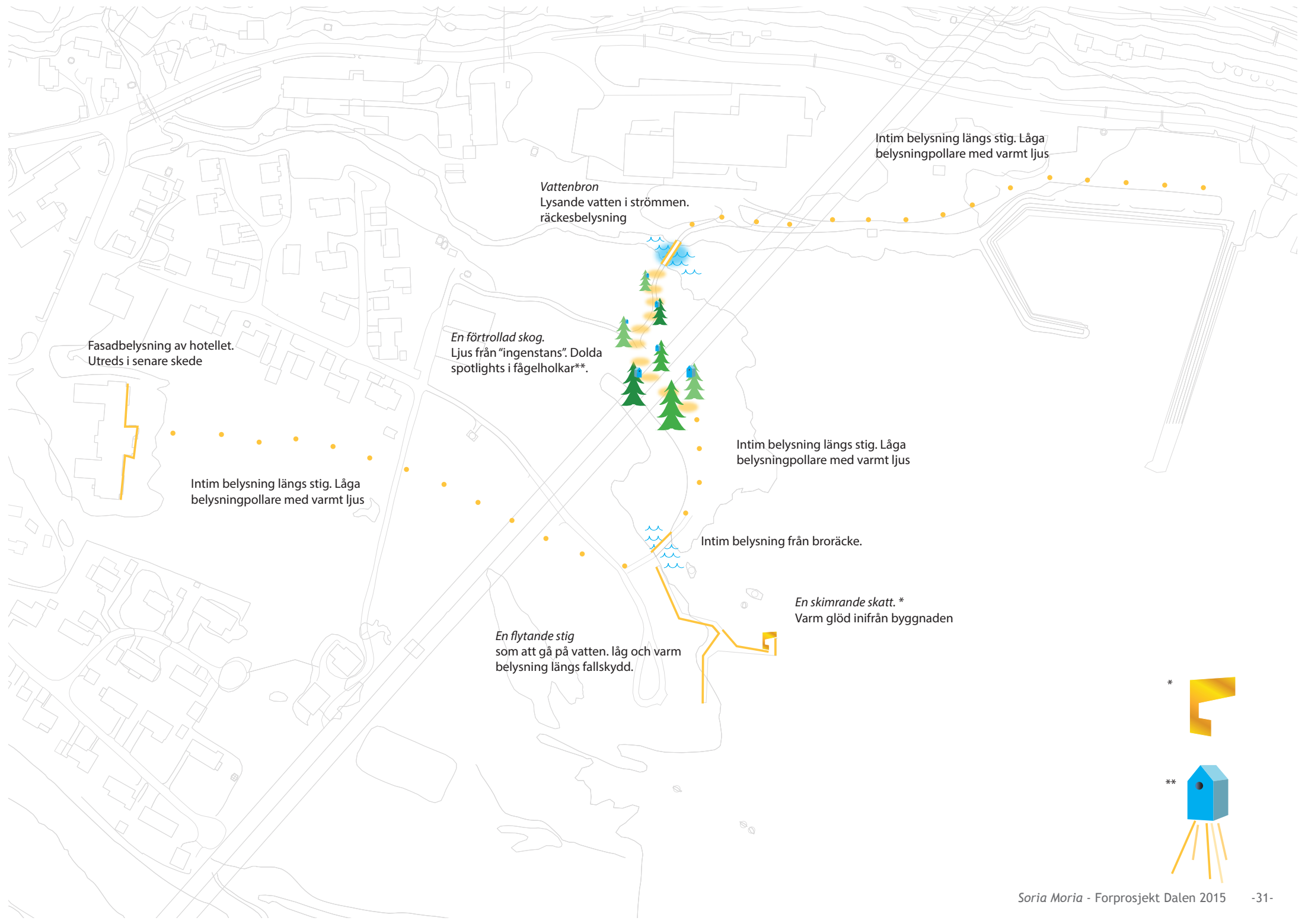
BRYNESTEIN

/ LJOSETTING INNE I BADSTUA

-30- Soria Moria - Forprosjekt Dalen 2015

VARMT STEINGOLV

SLEPELJOS PÅ VEGG MED
MOGELEG JUSTERING
AV FARGE



Intim belysning längs stig. Låga belysningpollare med varmt ljus

Vattenbron
Lysande vatten i strömmen.
räckesbelysning

Fasadbelysning av hotellet.
Utreds i senare skede

En förtrollad skog.
Ljus från "ingenstans". Dolda
spotlights i fågelholkar**.

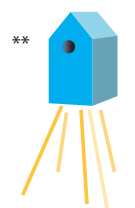
Intim belysning längs stig. Låga
belysningpollare med varmt ljus

Intim belysning längs stig. Låga
belysningpollare med varmt ljus

Intim belysning från broräcke.

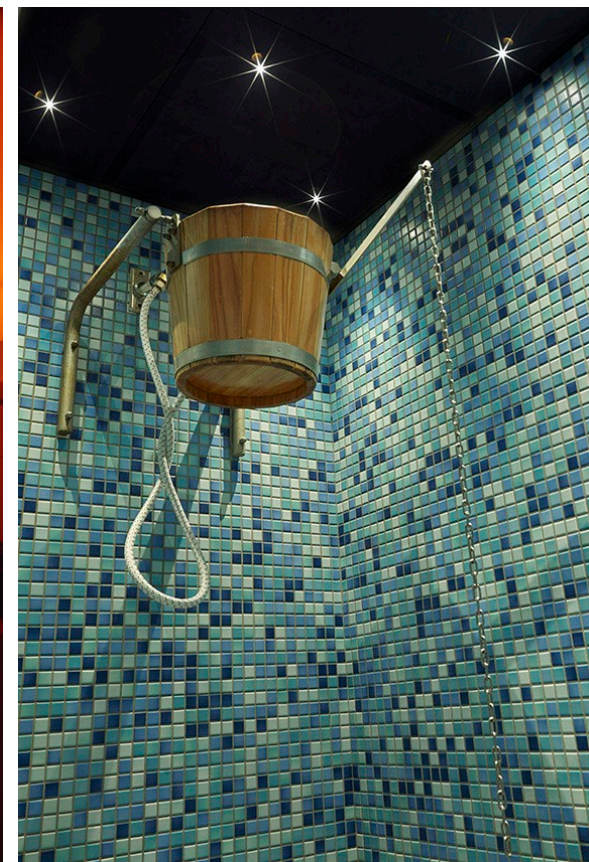
En skimrande skatt.*
Varm glöd inifrån byggnaden

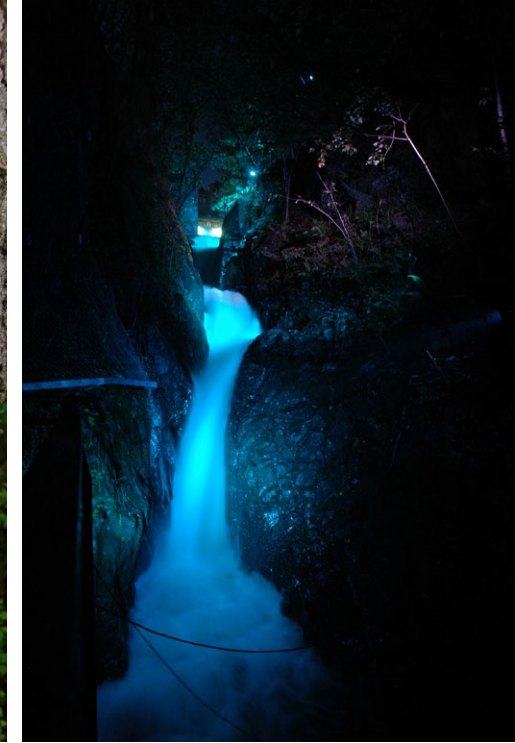
En flytande stig
som att gå på vatten. låg och varm
belysning längs fallskydd.





REFERANSER_BADSTUE





REFERANSER_SKOGEN





REFERANSER_BRYGGE

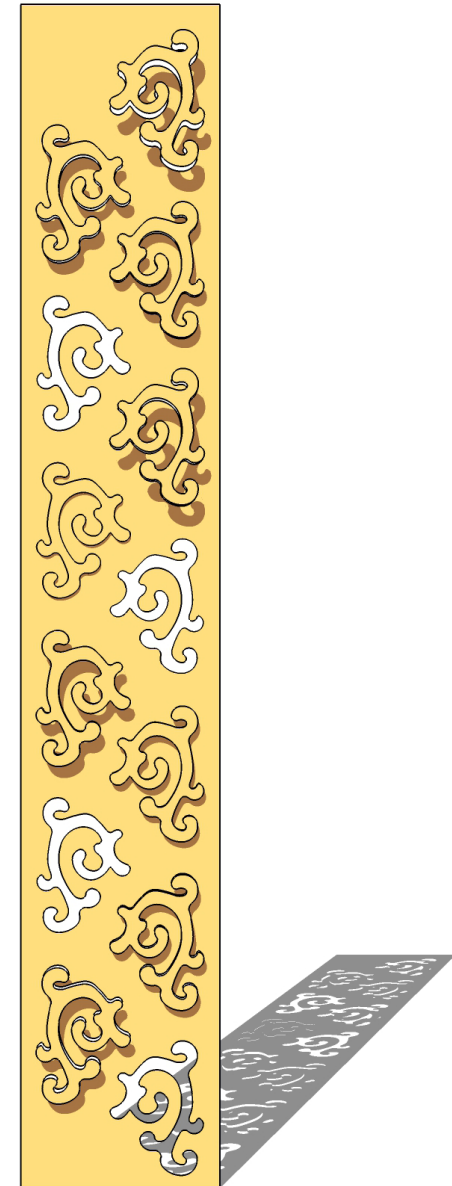
Ornamentikk i badstua

_Tekst av Maria Änquist Klyvare, kunstnar

Motivet är en grodd. Med en grodd börjar blomväxterna sin utveckling ur fröet. Enligt modern arkeologisk forskning är Grodden som symbol en av mänsklighetens äldsta. Hiranyagarbha – alltings ursprung, "det som är början och är bortom vetande" – har hittats i indiska tempelruiner som är mer än 8 000 år gamla.

Motivet är laserskuret i en 4mm tjock plåt av metallen Nordic Royal – samma som används i fasad och tak. Formatet sträcker sig från golv till tak och förstärker på så sätt den imponerande takhöjden. Den varma guldfärgen återkastar eldflammornas sken.

Som inspiration för ornamentiken till Soria Moria har jag haft rosenmålningen runt dörren till Heddals stavkyrka, i tankarna. Allt hänger samman

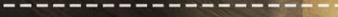




BRYNESTEIN



GULLORNAMENTIKK



/ MOGELEG BRUK AV ORNAMENTIKK I BADSTUA

VARMT STEINGOLV

Kostnadsoverslag bygg, gangbrygge og lys

* Kostnadsoverslaget er ikkje juridisk bindande

Tema	Element	enh.	ant.	enhets pris	SUM totalt
Bygg					
	Badstue, omkleddingsrom, dusjrom, kjøkken, vedlager:				
	Bygg BRA	m2	45	25 000	1 125 000
Gangbrygge					
	Gangbrygge	m2	480	3 150	1 512 000
	Benker	m	25	1500	37500
	Grus	m2	60	200	12000
	* Tillegg på 120.000kr for kebonydekk for gangbryggen				
	TOTAL				1 561 500
Lys					
	Gangbrygge	m	130	2000	260 000
	Trappor	m	10	2000	20 000
	Kök	enh	1	40000	40 000
	Bastu	enh	1	45000	45 000
	Gång	enh	1	30000	30 000
	Dusch	enh	1	25000	25 000
	omklädning	enh	1	7000	7 000
	vedskjul	enh	1	3000	3 000
	gångväg gjennom skog	m	500	500	250 000
	TOTAL				680 000
	Uforutsett 10%				336 650
	TOTAL PROSJEKT				3 703 150

