



**Tokke**

# **Beredskapsplan Tokke kommune**





## Innhald

1. Kommunen si rolle i ein beredskapssituasjon .....	4
2. Formål .....	5
3. Mål .....	5
4. Lovheimel for beredskapsarbeidet .....	6
5. Hovudprinsipp - kommunerolle .....	6
6. Ansvarsfordeling for beredskapsarbeidet .....	6
6.1 Overordna mål og retningslinjer .....	6
6.2 Kriseleiinga .....	6
6.3 Opplæring, kompetanse og øvingsplanar .....	8
7. Oversikt over beredskapsplanar i kommunen .....	9
8. Kommunikasjonsverktøy .....	10
8.1 RAYVN .....	10
9. Plan for krisekommunikasjon .....	10
9.1 Mål .....	10
10. Evakuering og innbyggjarvarsling .....	10
10.2 Evakuerings- og pårørandesenter .....	11
10.3 Plan for innbyggjarvarsel .....	12
10.4 Prioriterte bygningar for straumleveranse .....	13
11. Demobilisering og normalisering .....	13
11.1 Evaluering .....	14
11.2 Arkivering .....	14
12. Risiko- og sårbarheitsanalyse .....	14
13. Aktivitetar (årshjul) .....	15
14. Distribusjon av beredskapsplanverket .....	15

# 1. Kommunen si rolle i ein beredskapssituasjon

Ein beredskapsplan blir definert som «førebuðde handlingar for å møte ulykker og andre uønskte hendingar ut over det som blir rekna som normalrisiko og normalpåkjenning». Denne overordna beredskapsplanen omfattar heile Tokke kommune. Planen skildrar prinsipp, prioriteringar og metodar som skal vera førande for organiseringa av beredskap, beredskapsleiing og krisehandtering i kommunen.

Beredskapsplanen gjeld for beredskapshendingar som er, eller kan bli så omfattande at dei ikkje kan bli handtert i einingane og at det krevst ein spesiell respons, merksemd eller koordinering.

## **Tokke kommune har ansvar for å utføre ROS-analysar og innarbeide god krisehandterings- evne i samfunnsplanlegginga ved å**

- setje mål og forplikte organisasjonen gjennom vedtak i styrande organ
- utvikle kartlegging og krisehandteringsevne gjennom relevante undersøkingar/planar/opplæring/godt utstyr og øvingar i einingane samt i den administrative organisasjonen
- utarbeide beredskapsplanar for situasjonar der den ordinære organisasjonen ikkje er tilstrekkeleg
- evaluere og utvikle arbeidet gjennom faste rutinar for ajourhald og revisjon.

Planen er heimla i lov om kommunal beredskapsplikt, sivile beskyttelsestiltak og Sivilforsvaret (Sivilbeskyttelsesloven) § 15 og i forskrift om kommunal beredskapsplikt § 4.

Planen er sett saman av ein administrativ del og ein operativ del. I tillegg er det utarbeidd rollekort, tiltakskort og funksjonskort for beredskapsleiinga.

## **Kommunens ansvarsområde**

- Sikre at alle som oppheld seg i kommunen til ei kvar tid er trygge.
- Ha beredskap for hendingar uavhengig av varighet og alvorsgrad (t.d. pandemi, sterk vind, flaum, ulykker på vatn).
- Ivareta kommunal infrastruktur og bygningar.
- Ta ansvar for menneske knytt til kommunale tilbod (elevar, pasientar, pårørande, tilsette og innbyggjarar).
- Delta i akutte beredskapssituasjonar som politiet leiar, særskilt med:
  - Varsling
  - Evakuering
  - Informasjonstenester
  - Helse- og omsorgstenester

Kommunen sitt brannvesen er ein del av utrykningsberedskapen og er som regel fyrst til brannar / ulykker/hendingar. Brannvesenet fungerer som skadestadleiar til politiet kjem.

## **Politiets ansvarsområde**

Politiet har eit generelt ansvar ved ulykker og redningsaksjonar når

- det er akutt fare for tap av menneskeliv
- det er fare for skade på menneske eller store verdiar
- det er mistanke om straffbare handlingar

Politiet har som regel det overordna ansvaret og skal:

- leie, organisere, koordinere og samordne hjelpeinstansar

**På ein skadestad er politiet skadestadleiar.** Ved større kriser eller når politiet ikkje kan handtere situasjonen sjølv, kan dei opprette Lokal redningsentral (LRS) for betre koordinering. Andre blålysetatar deltek på skadestad/hending.

#### **Statsforvaltaren sitt ansvarsområde**

- samordne statlege regionale etatar og kommunars krisehandtering
- skaffe, og vidareformidle, informasjon og ekstra ressursar
- rettleie og vere pådrivar for systematisk beredskapsarbeid i kommunane

#### **Hovudredningsentralen sitt ansvarsområde**

- Hovudredningsentralen leier redningsinnsatsen ved store ulykker der liv og helse er i fare, i samarbeid med politiet og andre beredskapsaktørar.

## 2. Formål

Overordna beredskapsplan byggjer på Heilskapleg risiko- og sårbarheitsanalyse (H-ROS) og skal **sikre at tverrsektoriell handtering av uønskte hendingar er samordna**. Den overordna beredskapsplanen skal vidare vera samordna med andre relevante krise- og beredskapsplanar. Styringsdokumentet for kriseleiinga er eit vedlegg til den overordna beredskapsplanen. Planen er retta mot kriseleiinga, og skal vera eit utfyllande oppslagsverk for å handtere dei uønskte hendingane som kjem fram i H-ROS analysen.

## 3. Mål

Tokke kommune skal vere ein **trygg** kommune å bu i.

#### **Kommunen skal førebyggje kriser og uønskte hendingar gjennom:**

- beredskapsomsyn i kommunal planlegging
- utbygging og drift

Når uønskte hendingar skjer, skal kommunen kunne handtere dei på ein god måte.

#### **Beredskapsplanen skal:**

- oppfylle krav i lov og forskrift
- sikre god beredskap i heile organisasjonen
- sikre samarbeid med offentlege og private aktørar
- sikre tilfredsstillande trening av personell med beredskapsroller

Ei heilskapleg ROS-analyse skal liggje til grunn for arbeidet med samfunnstryggleik og beredskap. Tokke kommune si ROS-analyse gjev oversikt over risiko og sårbarheit. Kommunen har ein infrastruktur og busetnad som er godt rusta, men må halde fram med god planlegging for å førebyggje uheldige hendingar.

Det er alltid ein risiko for uventa kriser lokalt, nasjonalt eller internasjonalt som kan påverke t.d. innbyggjarar, næringsliv, økonomi og tenesteyting. Døme på uventa hendingar er krig, økonomiske kriser, naturkatastrofar, pandemiar (t.d. Covid-19) og ekstremvær (t.d. stormen Hans). Kommunen må sikre ein økonomisk berekraftig beredskap som kan handtere raske og nødvendige omstillingar.

## 4. Lovheimel for beredskapsarbeidet

[Sivilbeskyttelseslova av 25. juni 2010.](#)

[Forskrift om kommunal beredskapsplikt av 22. august 2011.](#)

## 5. Hovudprinsipp - kommunerolle

Samfunnstryggleik handlar om eit samfunn si evne til å ta vare på liv og helse, og dekke grunnleggande behov for innbyggjarane, samt oppretthalde viktige funksjonar under ulike påkjenningar. God samfunnstryggleik føreset førebygging av uønskte hendingar og ein beredskap som reduserer skadeverknadane når noko likevel går gale. Kommunane er ein viktig del av den totale samfunnsberedskapen.

### **Alt beredskapsarbeid skal kvile på fire hovudprinsipp:**

#### **Ansvarsprinsippet**

Den sektoren/eininga/leiaren som har ansvaret i det daglege, har også ansvar for ROS-analyser, skadeførebygging og beredskapstiltak.

#### **Nærleiksprinsippet**

Kriser bør handterast på lågast moglege myndigheitsnivå.

#### **Likskapsprinsippet**

Organisasjonen som skal handtere ei krise eller ulykkeshending, bør vera mest mogleg lik den organisasjonsstrukturen som ein har ved normal drift.

#### **Samvirkeprinsippet**

Myndigheit, verksemd eller eining har eit sjølvstendig ansvar for å sikre best mogleg samvirke med relevante aktørar i arbeidet med førebygging, beredskap og krisehandtering.

## 6. Ansvarsfordeling for beredskapsarbeidet

### 6.1 Overordna mål og retningslinjer

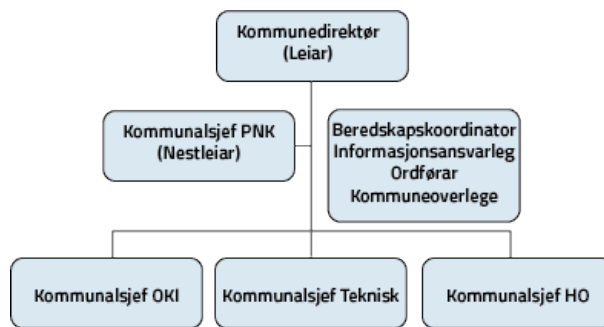
Kommunestyret vedtek overordna mål og retningslinjer for alt kommunalt arbeid som har med samfunnstryggleik, krise og beredskap å gjera.

### 6.2 Kriseleiinga

Kriseleiinga i Tokke kommune er kommunen sitt operative styringsorgan for å handtere samfunnsmessige alvorlege og uventa hendingar som større ulykker, skred, sterk vind, flaum m.m.

### Kriseleiinga er samansett av:

Kommunedirektør  
Ordførar  
Kommunalsjef plan og næring (nestleiar)  
Kommunalsjef teknisk  
Kommunalsjef oppvekst  
Kommunalsjef helse- og omsorg  
Informasjonsansvarleg  
Kommuneoverlege  
Beredskapskoordinator



### Andre deltakarar – styrking av kriseleiing

Medlemar som ikkje er faste kan bli kalla inn under heile eller delar av kriseleiinga sitt arbeid. Leiar kan i tillegg styrkje kriseleiinga ved å hente inn personar med naudsynt fagkompetanse, avhengig av situasjonen. Medlemar kan bli nytta til andre oppgåver om deira fagrolle vert avgrensa i ei konkret hending. Viser til varslingslista.

### Kriseleiinga si oppgåve er mellom anna

- rapportering til statsforvaltaren
- skaffe oversyn
- ta avgjerder om tiltak og planar
- prioritere bruk av tilgjengelege ressursar
- syte for informasjon til innbyggjarar og media.

Kriseleiinga kan nytte inntil 500.000 kr, utan særskild løyving. Om mogleg samrår kommunedirektøren seg med ordførar før tiltak med store konsekvensar for samfunnet eller kommuneøkonomien vert sett i verk. Når liv og helse står på spel gjeld ikkje noko øvre beløpsgrense, men formannskapet blir, om mogleg, kalla saman for å gjere vedtak i medhald av kommunelova § 11-8.

Under ei langvarig krise - som ein pandemi, skal kommunedirektøren i samråd med ordførar rapportere til formannskapet og kommunestyret. Dei kan gjere vedtak om endringar i kommunedirektøren sine fullmakter, og oppheve eller justere vedtak som kommunedirektøren i medhald av fullmaktene som kriseleiar har gjort.

### Stad for etablering av krisestaben

Krisestaben skal etablerast der det er best å leie arbeidet. **Fyrste gong etter ei varsling skal dei faste medlemene møtast på møterom teknisk**, på Tokke kommunehus.

Er telekommunikasjonslinene brotne slik at det ikkje er mogleg å varsle i tråd med varslingsliste, og stoda tilseier at kriseleiinga bør tre saman, så møter medlemene av kriseleiinga på kommunehuset utan nærare innkalling. **Reservestad for etablering av kriseleiinga er Høydalsmo samfunnshus.**

Det er ikkje utpeika vararepresentantar til den kommunale kriseleiinga, då kriseleiinga er breitt samansett.

**Kommunedirektør har det overordna ansvaret og er leiar i kriseleiinga.**

Ordførar er kommunen sitt andlet utad i ein krisesituasjon.

Det kan likevel oppstå situasjonar der kommunalsjef må informere om situasjonen innanfor sitt område.

Kommunedirektør skal følgje opp dei overordna måla for arbeidet med samfunnstryggleik og beredskap på

tenestenivå, og er m.a. ansvarleg for å koordinere aktivitetane i kommuneorganisasjonen. Beredskapskoordinatoren er ein fagansvarleg som på vegne av kommunedirektøren og ordførar følgjer opp og koordinerer arbeidet med beredskapen i Tokke kommune. Beredskapskoordinatoren er ein fagansvarleg som på vegne av kommunedirektøren følgjer opp og koordinerer arbeidet med beredskapen i Tokke kommune.

#### Beredskapskoordinator har bl.a. følgjande funksjonar

- Syte for at beredskapsarbeidet vert gjort kjend i organisasjonen.
- Ta initiativ til arbeid med identifisering av risiko, gjennomføring av ROS- analysar og etablering av rutiner.
- Delta i kriseleiinga.
- Vera oppdatert på beredskapsarbeid.
- Vera kontaktperson mot Statsforvaltaren i det praktiske beredskapsarbeidet.

#### Kvar enkelt kommunalsjef er bl.a. ansvarleg for at

- beredskapsplanar knytt til verksemda blir ajourført og gjort kjend
- planverk blir gjennomgått ei gong i året på personalmøte
- risiko- og sårbarheitsanalyser som vedkjem verksemda blir gjennomført

### 6.3 Opplæring, kompetanse og øvingsplanar

Kommunen skal ha ein eigen opplærings- og kompetanseplan som dekkjer alle funksjonane i beredskapsorganisasjonen til kommunen og dei funksjonane som inngår i kommunens daglege beredskapsarbeid. Opplærings- og kompetanseplanen skal regulere minimum kompetanse til dei ulike funksjonane, kva opplæring som er godkjend, aktiviteten, formålet med denne og øyremerkte midlar.

#### Formålet med aktiviteten i opplærings- og kompetanseplanen er å sikre at:

- alle tilsette og engasjerte i kommunen har ein minimumskunnskap til beredskapsorganisasjonen til kommunen og tryggingarbeid.
- alle som er tiltenkte ei rolle i krisehandtering har tilstrekkelege kvalifikasjonar.

**Ansvar for opplæring av dei tilsette følgjer linjeorganisasjonen.** Dersom utøvande funksjonar blir delegerte internt i avdelinga skal dette gjerast skriftleg. Alle tilsette og engasjerte har ansvar for å ivareta tryggingmessige omsyn, og pliktar å bidra til førebyggjande tryggingsteneste. Alle skal også ha ein minimumskunnskap til beredskapsorganisasjonen til kommunen og rapporteringskanalar.

Kompetanseutviklings- og øvingsplanane skal rullerast kvart år, og godkjennast av kommunedirektøren etter gjennomgang i kriseleiing. Planane inngår som del av overordna operativ beredskapsplan.

Kommunalsjefane har tilsvarande ansvar innanfor ansvarsområda sine og skal sørge for at dei operasjonelle verksemdene kontinuerleg gjennomfører nødvendige øvings- og opplæringsaktivitetar.

### 6.4 Beredskapsrådet

Beredskapsrådet er eit samordningsorgan som har medlemar frå kommunen, frivillige organisasjonar, lokale statlege organ og forsvar/sivilforsvar. **Ordføraren er leiar av beredskapsrådet og sørger for innkalling.** Beredskapsrådet, som er eit rådgjevande organ, blir kalla inn når beredskapsrådet sin leiar (ordføraren) eller kommunedirektøren bestemmer det.

## Beredskapsrådet i Tokke

Ordfører (leiar)	Mattilsynet
Kommunedirektør	HV-områdesjefen
Beredskapskoordinator	Leiar for NAV
Brannsjefen	Diakon
Seksjonsleiar for Tokke ambulanse	Tokke Røde Kors
Politi	Tokke Bygdekvinnelag
Sivilforsvaret	Bondelaget
Heimevernet	
Telemark Kraft AS	
Statkraft	

Beredskapsrådet skal vera eit forum for samarbeid og gjensidig informasjon om dei ein skilde gruppene sin beredskapsmessige status. **Beredskapsrådet skal møtast minst ei gong i året.**

### Aktuelle tema som kan drøftast/presenterast i beredskapsrådet er

- risiko- og sårbarheitsanalyser
- gjensidig orientering om beredskapsarbeid, og informasjon om aktivitetar som styrkjer samarbeidet
- planlagde øvingar og evalueringar
- avklare kven som har ansvar for kva
- presentasjon og diskusjon av beredskapsplanar
- gjennomgang av eventuelle tilsynsrapportar

## 7. Oversikt over beredskapsplanar i kommunen

Utdrag frå Forskrift om kommunal beredskapsplikt § 4 Beredskapsplan:

“Den overordna beredskapsplanen skal:

- samordne og integrere øvrige beredskapsplanar i kommunen.
- vera samordna med andre relevante offentlege og private krise- og beredskapsplanar.”

### Nedanfor er ein oversikt over beredskapsplanar og -dokument i kommunen

Etat		Ansvar
Sentraladministrasjon	Plan for krisekommunikasjon	Informasjonsansvarleg
Helse og omsorg	Plan for helse og sosial beredskap Smittevernplan	Kommunalsjef HO
Oppvekst	Beredskapsplan Høydalsmo skule Beredskapsplan Tokke skule Beredskapsplan barnehagane i Tokke	Kommunalsjef oppvekst

## 8. Kommunikasjonsverktøy

### 8.1 RAYVN

Tokke kommune nyttar RAYVN som eit kriseverktøy for oppfølging under kriser og rapportering i etterkant. (**Tiltakskort, ansvarskort, planar m.m. blir lagra i Compilo**). Med RAYVN får alle i Tokke kommune sitt beredskapsnettverk raskt oversikt over situasjonen når ei kritisk hending oppstår. Ei av dei største fordelane med RAYVN-løysinga er at ho er enkel å ta i bruk. Brukarane kjem raskt i gang og kan effektivt handtere hendingar, samstundes som systemet legg godt til rette for samhandling mellom ulike einingar og aktørar.

### 8.2 Nødnett og satellitt-telefon

Tokke kommune **har seks nødnettradioar** som er fordelt i kriseleinga.

I tillegg finst det **to satellitt-telefonar**; ein på Tokke helsesenter og ein på Tokke kommunehus. Instruks for oppbevaring og bruk finst på helsesenteret på avdeling A, samt i resepsjonen på kommunehuset.

## 9. Plan for krisekommunikasjon

### 9.1 Mål

- Ivareta tryggleik, liv og helse.
- Sikre effektiv og klar kommunikasjon under ei krise
- Oppretthalde tillit til kommunens handtering av situasjonen.
- Ha fokus på menneskenær og verdibasert tilnærming i kommunikasjonen.
- Kommunisere på ein måte som kan redusere sjølv krisa ved at informasjonen fører til rett åtferd/respons hjå mottakar.
- Ivareta kommunen sitt omdømme.

Tokke kommune har utarbeidd ein eigen plan for krisekommunikasjon.

## 10. Evakuering og innbyggjarvarsling

I forskrift om kommunal beredskapsplikt § 4 pkt. d (2011) står det at kommunen skal ha evakueringsplanar og plan for innbyggjarvarsel som ein del av overordna beredskapsplan. Ansvarsforholda er ulike i fred og krig. I ROS-analysen er det peika på kor viktig det er å ha gode varslings- og evakueringsrutinar.

Ordførar eller varaordførar er kommunens talsperson i media ved større hendingar og kriser. Ordføraren skal ikkje uttale seg om operative forhold utan at det er avklart med dei som har det operative ansvaret (politiet).

**Kommunedirektøren er ansvarleg for kommunens informasjonsteneste** og kan avgjera om det skal setjast inn ekstra ressursar.

Informasjonsansvarleg styrer hovudinformasjonsflyten internt og eksternt og er bindeleddet mellom resepsjonen og kriseleiinga. Resepsjonstenesta er staben til den informasjons- ansvarlege og er fyrstelinetenesta for innbyggjarar, presse og andre som ønskjer kontakt med kommunen.

Kommunalsjefar har ansvar for å informere sine tilsette.

### Lokasjonsbasert varsling

Tokke kommune har teke i bruk verktøyet Everbridge for å varsle innbyggjarane. Everbridge er eit webbasert kommunikasjonsverktøy med moglegheit til å sende ut SMS til alle innbyggjarane i et ønskt område.

Ved straumbortfall vil både kommunen sine ordinære telefonsystem (fasttelefon) og mobiltelefonar etter kvart falle ut.

### Skadeavgrensande tiltak vil vera å bruke alternativt samband, som inkluderar

- bruk av kommunen sine satellitt-telefonar
- bruk av nødnett i kommunen sine beredskapsfunksjonar
- bruk av private jaktradioar/sikringsradioar

Nasjonale og lokale radiostasjonar vil også kunne vera nyttige medspelarar i slike situasjonar.

## 10.1 Evakueringsplan

Det er politiet/Lokal redningsentral (LRS) som set i verk og leier evakuering av personar frå eit skade-område eller eit utsett område i kommunen, til eit anna (Politi-loven § 27). I ein krigssituasjon kan også Statsforvaltaren setje i verk evakuering. Evakueringsplanen omfattar også evakuering ved krig eller fare for krig. **Politiet og kommunen er hovudaktørar i ein evakueringssituasjon.** I en evakueringssituasjon har kommunen eit hovudansvar for etablering og drift av eit evakueringssenter og eventuell innkvartering og forpleiing.

Kommunens beredskapsleiing leier arbeidet frå kommunen si side og vil kunne be om hjelp frå evakueringstenesta, frivillige, Sivilforsvaret m.fl.

### Hovudoppgåver for kommunen er bl.a. å

- hjelpe/assistere politiet med evakuering, og saman med politi/LRS syte for nødvendig transport-kapasitet frå skadestad til mottakssentralar og evt. vidare til innkvarteringsstad
- varsle mottaksstad og etablere mottaksapparat
- registrere eventuelle skader og prioritere den medisinske innsatsen
- registrere dei som blir evakuert, og eventuelt kvar dei blir evakuert og kven som evakuerer på eiga hand
- gjeva psykososial omsorg og samtalenester
- syte for forpleiing og forlegning
- legge til rette for pårørande
- tilby tolketenester

## 10.2 Evakuerings- og pårørandesenter

EPS er ein stad politiet og kommunen kan ta i mot, registrere og følge opp evakuerte frå ein skadestad som i hovudsak er fysisk uskadde.

Pårørande som ikkje får kontakt med sine eigne, t.d. grunna skade eller dødsfall knytt til beredskapshendinga, skal kunne få naudsynt krisehjelp ved EPS.

**Kommunens EPS-senter er på Tokke kulturhus**, men kommunen må også vera budd på å opprette EPS i eit ikkje planlagt lokale, utifrå direktiv frå redningsleiinga.

Avhengig av omfang og behov kan evakuerings- og pårørandesenteret samlokalisert eller etablerast kvar for seg. Evakuerings- og pårørandesentera bør i alle høve liggje i nærleiken av kvarandre, men bør i enkelte tilfelle ha ulik inngang.

Enkelte evakuerte og pårørande kan ha behov for ekstra skjerming og oppfølging, og det bør leggast til rette for dette.

Eit eige **tiltakskort for oppretting av EPS senter**, ligg i Compilo.

### 10.3 Plan for innbyggjarvarsel

Gode rutiner for innbyggjarvarsling kan vera avgjerande for skadeførebygging og skadeavgrensing.

**Det er i utgangspunktet politiet som set i verk innbyggjarvarsling.** Dette kan til dømes skje v.h.a. NRK P1 «Viktig melding, lytt på radio».

Denne planen gjev ein oversikt over korleis kommunen kan varsle innbyggjarane utover det som blir gjeve frå andre myndigheiter, t.d. via media.

#### Viktige kanalar å nå ut til innbyggjarane på er

- SMS-varsling
- innbyggjarappen Friskus
- kommunens heimeside og
- til dels kommunens Facebookside

#### Alternative varslingsmetodar

Dersom teknologien sviktar, er det fleire måtar å varsle innbyggjarar i kommunen på:

- Distribuere brev i postkassene
- Informasjonsmøte
- Plakatoppslag
- Via skulane til elevane
- V.h.a. høgtalarbilar
- Oppsøkje husstandar m.m.

Her er også det førebyggjande arbeidet svært viktig, slik at befolkninga veit kor dei kan finne representantar frå kommunen og helsetenester når kommunikasjonen er slått ut.

**Ved lengre utfall av straum og/eller telefon- og mobildekning vil kommunane opprette såkalla "møteplassar".** På ein slik møteplass kan innbyggjarane få hjelp til å kome i kontakt med brannvesen, politi eller ambulanse. I Tokke kommune er denne møteplassen på Tokke kommunehus (Storvegen 60) eller på Tokke helsesenter (Revahaugvegen 6).

## 10.4 Prioriterte bygningar for straumleveranse

Dersom straumtilførselen blir redusert og det må innførast sonevis utkøpling, skal Telemark Nett prioritere desse bygningane:

1. Liv og helse:
  - Tokke helsesenter inkl. kjøken
  - Omsorgs- og aldersbustadar på Dalen og i Høydalsmo
  - Åheim bufellesskap
2. Vitale samfunnsinteresser innafor administrasjon og forvaltning, informasjon, tryggleik, infrastruktur, forsyningar m.m.:
  - Kommunehuset
  - Skular og barnehagar:
    - Tokke skule
    - Høydalsmo skule
    - Dalen barnehage
    - Åmdals Verk barnehage
    - Høydalsmo barnehage
    - Byrte barnehage

## 11. Demobilisering og normalisering

Etter ei uønskt hending skal krisehandteringa avviklast. Det skal gradvis gå over til normal drift og hendinga skal evaluerast.

Demobilisering inneber ei avgjerd om at beredskapsorganisasjonen skal avsluttast. Normalisering omfattar at oppgåver knytt til hendinga blir overført linjeorganisasjonen for vidare arbeid etter at beredskapsorganisasjonen er demobilisert. Det er den som har leidd arbeidet med den uønskta hendinga som vedtek demobilisering i samråd med overordna leiar.

### Kriterium for iverksetjing av demobilisering er

- behovet for tiltak ligg innanfor det normal drift kan handtere, eller
- behov for beredskapstiltak ikkje lenger er tilstades, eller
- andre beredskapsinstansar har teke over ansvaret for aksjonen

### Demobilisering omfattar følgjande aktivitetar

- Fastsetjing av tidspunkt for når beredskapsorganisasjonen skal avsluttast
- Felt-debrief og avgjerd om demobilisering
- Tildeling av demobiliseringsoppgåver, under dette:
  - kvalitetskontroll av beredskapsutstyr
  - eventuell avsluttande pressemelding
  - innhenting av dokument (logg-ark, foto/video, utskrift frå telefonar, bilag m.m.)
  - sluttdokumentasjon

Vurdere behov for ekstern assistanse/bistand (etterkantundersøkingar).

## Normalisering omfattar følgjande aktivitetar

- rekneskapsarbeid
- etterkantundersøkingar
- evaluering
- revisjon av beredskapsplanverk

### 11.1 Evaluering

I etterkant av uønskte hendingar skal kommunen saman med eventuelle samvirkeaktørar kunne lære av erfaringane gjennom å evaluere krisehandteringa. Dette skjer normalt i form av interne evalueringar, men kan også vera eksterne undersøkingar. Det er viktig at alle som har ei rolle i handteringa gjer greie for gjennomføringa frå sin ståstad.

#### Som eit minimum kan ein søkje svar på spørsmål som

- Kva har skjedd?
- Kvifor skjedde det?
- Kven var involvert?
- Kven vart varsla?
- Kva gjorde me?
- Kva fungerte?
- Kva fungerte ikkje?
- Kor lang tid bruka me?

Evalueringa gjev grunnlag for eventuelle nødvendige endringar i risiko- og sårbarheitsanalyser og beredskapsplanar.

### 11.2 Arkivering

Beredskapsplanar og tilhøyrande planverk skal lagrast i kvalitetssystemet og linkast opp i krisestøtteverktøyet RAYVN.

Administrativ del av den overordna beredskapsplanen til kommunen er offentleg tilgjengeleg.

Tiltakskort og andre vedlegg er ikkje offentleg tilgjengeleg.

Inn- og utgåande post som gjeld beredskapssituasjonar blir arkivert i det ordinære postsystemet for kommunen, eventuelt med avgrensingar for innsyn som følgje av gjeldande lovverk. Arkivverdige dokument i beredskapsarbeidet blir arkivert i kommunens saks- og arkivsystem.

## 12. Risiko- og sårbarheitsanalyse

Det blir tilrådd at kommunane **oppdaterar ROS analysene kvart fjerde år**. Tokke kommune har revidert heilskapleg risiko- og sårbarheitsanalyse i 2025. Under revideringa har sannsynet for uønskte hendingar som kan skje i kommunen, og påverke kommunen, blitt kartlagt og systematisk vurdert. Under er ein oversikt over aktuelle hendingar som det i ROS-analysen er utarbeidd eit risikobilete for.

Kommunen sitt **beredskapsplanverk skal til einkvar tid vera oppdatert**, og som eit minimum reviderast ein gong i året, jf. Forskrift om kommunal beredskapsplikt § 6. Beredskapskoordinator har ansvaret for dette arbeidet. Redaksjonelle endringar, som oppdatering av varslingslister, ressursoversikt, endring av namn, roller, telefon nr. m.m. skal gjerast fortløpande av beredskapskoordinator.

## 13. Aktivitetar (årshjul)

### Januar

Revidere planen ved behov i januar (beredskapskoordinator i samarbeid med beredskapsleiing). Ta med erfaringar /innspel frå fjorårets øvingar. ROS-analysene skal bli gjennomgått kvart fjerde år. Neste gjennomgang blir i 2029.

### Februar

Revidert plan vert sendt ut i organisasjonen

### April/mai

Førebude tema for øving (ein/fleire avdelingar vert valgt ut som øvingsobjekt).

### Oktober

Gjennomføre øving/-ar. Ha mest fokus på "table-top" øvingar der deltakarar diskuterer ulike problemstillingar knytt til eigen beredskap.

Andre øvingsformer som kan nyttast er mindre stabsøvingar der ein trenar på eigne prosedyrar for blant anna varsling og rapportering, mindre speløvingar i felt, samt "fullskala" øvingar der delar, eller heile beredskapsorganisasjonen trenar og testar kvaliteten på planverket. Samling av beredskapsrådet.

**Ei øving er ikkje ferdig før ho er evaluert.**

## 14. Distribusjon av beredskapsplanverket

Kommunedirektøren har ansvar for distribuering av beredskapsplanverket i organisasjonen. Kommunalsjef har ansvar for distribusjon i sin etat.

## 15. Vedlegg

[Tiltakskort](#)

[Varslingslister](#)

[Ressursoversikt](#)

Krisekommunikasjonsplan